



Reportaje original de la **Revista Athanor** publicado en el núm. 86 (marzo - abril 2011)

www.athanor.es

EL MÉTODO YUEN



El Método Yuen es una técnica de medicina energética que combina el antiguo arte de curación practicado en el templo Shaolin de China con la ciencia occidental. El Método Yuen ha sido desarrollado por el doctor Kam Yuen tras una vida dedicada al estudio de las artes marciales y fusiona anatomía, fisiología, análisis estructural, técnicas energéticas, física cuántica y la práctica del Qi y el Shen Gong. El Método se basa en una técnica energética que tiene campos muy amplios de aplicación. En este artículo se la detallamos paso a paso.





ENTREVISTA AL DR. YUEN

Los humanos somos seres extraordinariamente complejos, con numerosos niveles de consciencia. La aplicación del Método Yuen consiste en comprobar que todos esos niveles de consciencia concuerdan entre sí, como paso preliminar para que se pueda aliviar el dolor y alcanzar los objetivos previamente establecidos.

En Oriente se contempla el dolor como un síntoma derivado de factores más profundos. Existe un fallo en el flujo de la energía del cuerpo que causa esa manifestación a nivel físico. El Método Yuen le enseña a identificar esos factores clave más profundos, a encontrar la raíz del problema. Tras eliminarla, se posibilita la erradicación tanto de los síntomas físicos como de los problemas emocionales, miedos, fobias y limitaciones.

El Método Yuen le enseña a identificar los factores clave profundos que se hallan en la raíz de un problema. Tras eliminarlos, se posibilita la erradicación tanto de los síntomas físicos como de los problemas emocionales, miedos, fobias y limitaciones.

En la mayoría de los casos, lo que decimos y pensamos a nivel consciente no es lo que favorecemos a nivel subconsciente. Esta es la razón por la que se producen los bloqueos. Hasta que todos los niveles de consciencia respalden al pensamiento, no alcanzaremos ni la salud ni nuestras metas. El Método Yuen permite distinguir y corregir las múltiples capas que

Kam Yuen, Gran Maestro de artes marciales, doctor en quiropraxia y otrora ingeniero aeroespacial, fue el consultor y coordinador de dobles de la serie de televisión Kung-Fu, protagonizada por David Carradine. En su libro, El Espíritu de Shaolin, Carradine declaró que se inspiró en el Dr. Yuen para crear a su heroico protagonista.

Durante este período de tiempo, el Gran Maestro Yuen fue un pionero y ávido defensor del Kung-fu, el Tai Chi, el Qigong y el Feng shui. Su habilidad era de tal calibre que sus compañeros, junto con otros maestros de artes marciales, otorgaron a Kam Yuen el prestigioso título de 'Gran Maestro de Shaolin Kung-fu'.

Durante los últimos veinte años, sin embargo, el retirado Gran Maestro ha tratado con éxito a más de 300.000 pacientes con problemas de salud agudos o crónicos y lo con problemas en su vida. Su Método refunde las prácticas taoístas, las artes marciales, su experiencia y sus estudios en quiropraxia. Hoy son más de 15.000 las personas habilitadas para aplicar el Método Yuen.

–He leído que Vd. es el 35º descendiente (no de sangre, sino por la enseñanza) de un monje que fue expulsado del templo Shaolin por sugerir que la información se hiciese pública. Entonces ¿cuál es concretamente su relación con los Shaolin?

–Cuando era joven no pude acceder a esos templos porque China estaba cerrada en esa época. Recibí, en América, la enseñanza de profesores Shaolin, y sobre todo de Kung-fu. Ya no tengo ninguna relación con los Shaolin. Me fui de ese campo y me fui a desarrollar algo mucho más amplio.

“Hemos superado los principios Shaolin y de las artes marciales porque conseguimos los cambios con más rapidez y sin necesidad de una disciplina férrea. Se trata un poco de funcionar como los ordenadores, que van en la línea de ser cada vez más rápidos.”

–¿Está Vd. a favor de que la enseñanza de los Shaolin y de otros grupos semejantes se haga pública?

–Ahora hay muchas cosas que están más abiertas al público en general. Yo voy más allá de los principios Shaolin, los cuales utilizo; incluso he hecho entrenamiento a personas que están involucradas con el tema Shaolin, y las he entrenado para que puedan aplicar los principios Shaolin con más facilidad y rapidez. Utilizo, entre otros, los principios Shaolin para ayudar a la gente a mejorar su vida, sin que ello implique atarse a la disciplina Shaolin, que impediría a la gente llevar una vida normal. Estoy a favor de que las personas sigan estos principios para mejorar su confianza, su crecimiento personal, que tengan más prosperidad, más forma física, más salud física, mental y espiritual, sin tener que renunciar a nada.

En síntesis, la técnica energética consiste en pensar - dejar de pensar - sentir si algo es fuerte o débil, para encontrar la(-s) debilidad(-es) principal(-es) subyacente(-s) al problema y después fortalecer y borrar el efecto acumulativo de la(s) debilidad(es) en la persona.

impiden la manifestación de nuestro potencial más elevado.

Es una técnica que todo el mundo puede aprender y que se puede enseñar a todos, incluidos los niños. Pone al alcance de todos la posibilidad de deshacerse, en unos pocos minutos, de sus propias dolencias y las de sus familiares, amigos e incluso mascotas.

Quizá les resulte milagroso el hecho de poder erradicar esos dolores que les han acompañado durante tantos años o esas inquietudes emocionales, miedos o estados crónicos. El Dr. Yuen opina que solo tenemos que obviar la creencia de que es algo imposible. No se necesita ningún don especial.

Nuestra lista de resultados abarca todos los dolores músculo-esqueléticos, las alergias, el asma, el enfisema y la neumonía, los trastornos crónico-degenerativos, la artritis, la esclerosis múltiple, la enfermedad de Crohn, el colon irritable, el reflujo gástrico, las enfermedades infecciosas y autoinmunes, adicciones, trastornos emocionales y psicológicos, TDAH, dificultades de aprendizaje y trastornos neurológicos. Pero los ámbitos de aplicación del método son prácticamente ilimitados.

LA TÉCNICA

En síntesis, la técnica energética consiste en pensar - dejar de pensar - sentir si algo es fuerte o débil, para encontrar la(-s) debilidad(-es) principal(-es) subyacente(-s) al problema y después fortalecer y borrar el efecto acumulativo de la(s) debilidad(es) en la persona. Es increíblemente sencilla, pero los resultados que se consiguen cuando se aplica correctamente son espectaculares. Procedamos a explicarla paso a paso.

Testar: pensar - dejar de pensar - sentir

Cuando nosotros mismos u otra persona nos plantea un problema físico o de otra índole, lo primero que hemos de hacer es pensar en lo que nos plantea. Si es necesario, debemos reformular el problema hasta convertirlo en una frase corta y clara. Esta nueva frase se la debemos presentar a la persona para que nos diga si es ese su problema o no. Por ejemplo, si alguien comienza a decirnos que tiene un dolor en la espalda desde hace años, a partir de un accidente que tuvo, y empieza a darnos detalles, le decimos: "Usted tiene un dolor de espalda."

Una vez que pensamos en lo que nos ha dicho, dejamos de pensar durante uno o dos segundos. Esto será difícil de lograr si tenemos numerosos pensamientos negativos o emociones. En ese caso, es necesario hacer una corrección para *borrar el efecto de los pensamientos negativos*. Más adelante describimos el procedimiento de borrado.

Así pues, deje de pensar en el dolor de espalda y sienta. La sensación que perciba ha de ser FUERTE o DÉBIL. Para familiarizarse con estas sensaciones y distinguir entre ambas le sugiero el siguiente ejercicio:

Piense en algo que le transmita fuerza, como un caballo galopando por la orilla de una playa. Deje de pensar y concéntrese en la sensación que tiene. Esa es la sensación FUERTE. Sabrá que algo está fuerte cuando la sensación que tenga después de pensar y dejar de pensar en ello sea parecida a la del ejemplo del caballo.

Piense ahora en algo que le transmita debilidad, como un anciano que anda con un bastón, muy lentamente y teniendo que parar cada pocos pasos para recuperar el aliento. Deje de pensar dos segundos y sienta. Tendrá una sensación diferente a la anterior: es la sensación DÉBIL. Sabrá que algo está débil cuando la sensación que tenga después de pensar y dejar de pensar en ello sea parecida a la del ejemplo del anciano.

Si estos ejemplos no le valen, utilice otros en los que la sensación de fuerza y debilidad sean evidentes para usted.

Cuando teste, piense sólo en lo que está testando y luego deje de pensar y sienta si la respuesta es fuerte o débil. No trate de conseguir la información ni averiguarla. Sólo esté vacío y sin juzgar (neutral) y permita

que su sensación le dé la respuesta fuerte o débil. Quizá esta sea la base del método: refinar la discriminación de las sensaciones fuerte y débil. Hágase un experto en apreciar cuándo algo se siente fuerte o débil y habrá andado un gran trecho en el dominio de la técnica energética.

Sobre todo al principio puede necesitar hacer una doble comprobación para asegurarse de que lo que ha testado es fuerte o débil. Para ello utilizaremos el *test del brazo* y el *test de los dedos*¹. En cualquier caso, insisto en la importancia de que Vd. sienta mentalmente la respuesta fuerte o débil a lo que está testando. Con la práctica puede llegar a sentirlo muy rápidamente, lo que le permitirá realizar tratamientos rápidos, incluso a distancia (por teléfono, Internet...).

Encontrar la(-s) debilidad(-es)

Lo siguiente que hemos de hacer, una vez hemos pensado - dejado de pensar - sentido, es encontrar cuál es la debilidad o las debilidades subyacentes al problema que nos plantea otra persona, que nos planteamos nosotros mismos o que queramos detectar a favor de cualquier forma de vida. Si la persona nos dice que tiene un determinado dolor o problema pero no viene de donde ella dice, tenemos que averiguar de dónde viene, es decir dónde está la debilidad. Por regla general, el problema o dolor no viene de donde la persona cree que viene. Esto es lo que dice el Dr. Yuen al respecto:

“Cuando descubres cuál es la verdadera causa de un trastorno, este se resuelve al instante, ¡en menos de un minuto! Cuando te dicen que tu problema se debe a una determinada causa y el problema no se resuelve inmediatamente, esa no es la auténtica causa. La respuesta que te han dado es correcta,

¹ Ver las páginas 80 y 82.

–Parece que, en cierto sentido, el Método Yuen pretende que el conjunto de la sociedad se beneficie de los conocimientos de las artes marciales. ¿Esto es así?

–Las artes marciales son solo una parte de mi Método. Incluso las personas que no tienen un interés particular en las artes marciales utilizan este método para desarrollar su vida personal. Hemos superado los principios Shaolin y de las artes marciales porque conseguimos los cambios con más rapidez y sin necesidad de una disciplina férrea. Se trata un poco de funcionar como los ordenadores, que van en la línea de ser cada vez más rápidos.

“Queremos que todo sea más rápido y más fácil para la gente. Nosotros hacemos que las personas mejoren a través del teléfono por ejemplo, sin entrar en contacto con ellas; que mejoren a nivel físico, o a nivel mental. Aplicando los principios de la informática, de la programación, etc., detectamos qué afecta a esa persona y lo corregimos enseguida. Cuando la persona mejora en menos de un minuto no hay discusión alguna sobre la eficacia del Método. Los resultados son los que hablan.

–Vd. ha afirmado que la sanación es solo una parte de su Método. ¿A qué otras cosas da importancia?

–A que la gente tenga mejores relaciones consigo misma y con los demás, mejore en sus propósitos, tenga una profesión gratificante y unas buenas finanzas; también que encaje en la sociedad, en su trabajo. Que la persona tenga un autodominio, un mejor conocimiento de sí misma. La persona no debería estar demasiado preocupada de perder su salud, porque este pensamiento aumenta las posibilidades de que la pierda. Se trata de fortalecer a la persona a nivel de cuerpo, mente y espíritu, y de que sea capaz de separar la mente de su cuerpo para así poder desarrollar su potencial físico sin que la mente esté ahí continuamente saboteando ese desarrollo.

–Se habla mucho de que la mente rige sobre el cuerpo, del poder de la mente sobre el cuerpo, pero Vd. habla de separar la mente del cuerpo. ¿Podría ilustrar en qué consistiría un trabajo con el cuerpo sin la interferencia de la mente?

–Los practicantes de artes marciales están décadas para apartar la mente de su cuerpo a la hora de obtener un rendimiento físico. Tardan décadas en hacer que la mente no intervenga en cualquier actividad física que vayan a hacer. Porque lo que hace la mente es poner limitaciones. Así pues, lo que hacen es conectar con la mente para hacer tareas concretas: decides enfocarte en algo, y ahí pones tu mente en ese momento. Así tú la utilizas; no es ella la que te utiliza a ti.

“Esto es lo que hacen los animales. Los animales nos superan en rendimiento físico porque no tienen una mente que les imponga limitaciones a lo que su cuerpo pueda hacer. Imaginemos una persona con el cuerpo de un gato frente a una altura de tres metros, esos que salta el gato. La persona, en el cuerpo del gato, diría: “Yo tengo ese cuerpo de 50 centímetros y esto mide tres metros; imposible.” Sin embargo, el gato no tiene esta limitación mental, de modo que salta.

“Esto es a lo que me refiero cuando hablo de apartar la mente. No me refiero a que nos volvamos zombis, sino que hay que apartar las limitaciones, los miedos, las dudas, el parloteo interior... Como debe hacerlo un músico en pleno concierto, o un deportista puesto en un momento de máximo rendimiento; ahí no hay mente que valga.

TEST DEL BRAZO

La respuesta muscular mide la cantidad de energía que hay en una persona. Es una medida del campo energético. Cuando este es débil, el músculo responderá débil, mientras que cuando es fuerte la respuesta muscular será fuerte.

Puede preguntar sobre cualquier tema y llegar a la verdad. Vd. puede evaluar con exactitud el estado específico de salud de alguien y señalar la fuente de su dolor o malestar. O encontrar debilidades en cualquier aspecto de la vida de la persona: negocios, relaciones, emociones, futuro, etc. Las respuestas vienen de la mente subconsciente del sujeto.

El test del brazo se realiza con la persona de pie o sentada, con la espalda recta. Pídale que extienda uno u otro brazo y lo mantenga paralelo al suelo.

Situado Vd. detrás de la persona, estabilícela colocando una mano en el hombro del brazo no extendido. Haga presión suavemente en cualquier punto del brazo extendido y pídale que resista un poco la presión. Sienta la resistencia del brazo.

Ahora mencione algo que Vd. sabe que dará una respuesta positiva o fuerte, como una actividad favorita de la persona. Note cómo siente cuando hace presión sobre el brazo (que debe estar firme y permanecer extendido).

Entonces mencione algo que la persona rechace mucho, como quedarse parada en un atasco de tráfico. Note la diferencia en la cantidad de resistencia a la misma presión hacia abajo. El brazo

debería sentirse perceptiblemente más débil y comenzar a descender, cediendo a la presión. No empuje con tanta fuerza que parezca que Vd. trata de dominar al sujeto. Solo ha de aplicarse una pequeña presión (de unos dos a cuatro kilos) durante un lapso de tiempo de tres a cinco segundos.



Teste el campo de energía del paciente con preguntas mentales u orales, cortas y simples, y reciba respuestas sobre las fuerzas o debilidades energéticas de esa persona. Si el músculo muestra debilidad, Vd. será capaz de juzgar la diferencia con solo un poco de presión. Indique al sujeto que no resista con toda su fuerza. Cuando el brazo permanece recto esto indica fuerza, función conectada, o SÍ. Cuando desciende esto indica debilidad, función desconectada, o NO.

Si la diferencia no es perceptible, pida a la persona que oponga menos resistencia. Si todavía tiene dificultad, trate de trabajar con otra persona mientras aprende. Requiere práctica testar y sentir las diferencias correctamente.

como todas las respuestas con base científica, pero no es la respuesta correcta para ese problema concreto. La respuesta verdadera resuelve el problema, mientras que la respuesta incorrecta intensifica y perpetúa el problema, haciendo que empeore.”

Siguiendo con el ejemplo de la persona con dolor de espalda, observaremos, con mucha probabilidad, que no hay debilidad en la parte que le duele. Es un dolor que viene reflejado de otra parte. Para encontrar esa otra parte podemos proceder dividiendo el cuerpo en áreas y observando en qué área está esa debilidad. El área que al testar (pensar - dejar de pensar - sentir) sentimos más débil es el área donde está la debilidad que refleja el dolor hacia la espalda. Iremos de lo general a lo específico:

-¿Está de la cintura a la cabeza (opción 1 que testamos) o de la cintura a los pies (opción 2 que testamos)? Supongamos que está de la cintura a los pies. Esto lo detectaremos al sentir más débil esta área que la primera.

-¿Está de la cintura a la rodilla (opción 1 que testamos) o de la rodilla a los pies (opción 2 que testamos)? Supongamos que está de la rodilla a los pies.

-Y así seguimos comparando áreas más pequeñas hasta que descubrimos que la debilidad está en la planta del pie derecho.

Hacer comparaciones es fundamental para encontrar la debilidad principal. Si comparamos varias cosas, la debilidad principal tiene que testar más débil que todo lo demás. En este caso, al testar la planta del pie derecho la sentimos más débil que el resto del cuerpo. Así sabemos que allí se halla la debilidad principal.

Puede que algo esté débil pero no sea la debilidad principal. Puede (de hecho suele) haber más de una debilidad que produzca un problema o dolor. En el caso que nos ocupa (dolor de espalda) el dolor puede estar

“De lo que se trata es no solamente de que haya una unión entre cuerpo, mente y espíritu, sino también una separación: al igual que cuando los padres están continuamente con los hijos impiden su desarrollo, si la mente está con nosotros las 24 horas del día no va a permitir nuestro desarrollo físico.”

“Este principio, el de funcionar sin mente, no es privativo del Método. Las artes marciales ya trabajan en eso precisamente. Los logros que vemos en los practicantes de artes marciales tienen que ver con esto. Apartan la mente y permiten a la inteligencia física, contenida en las células, expresarse.

“A través del Método se puede conseguir en segundos lo que los practicantes de artes marciales tardan décadas en lograr. Porque ahora entendemos los principios por los que funciona nuestra mente, que son semejantes a los que rigen un ordenador, y borramos todo lo que bloquea para que la mente se pueda apartar del cuerpo. Nosotros conectamos con la mente cuando la necesitamos, y conectamos mejor con nuestro cuerpo.

–Pero ¿cómo podemos sustraernos a nuestra mente?

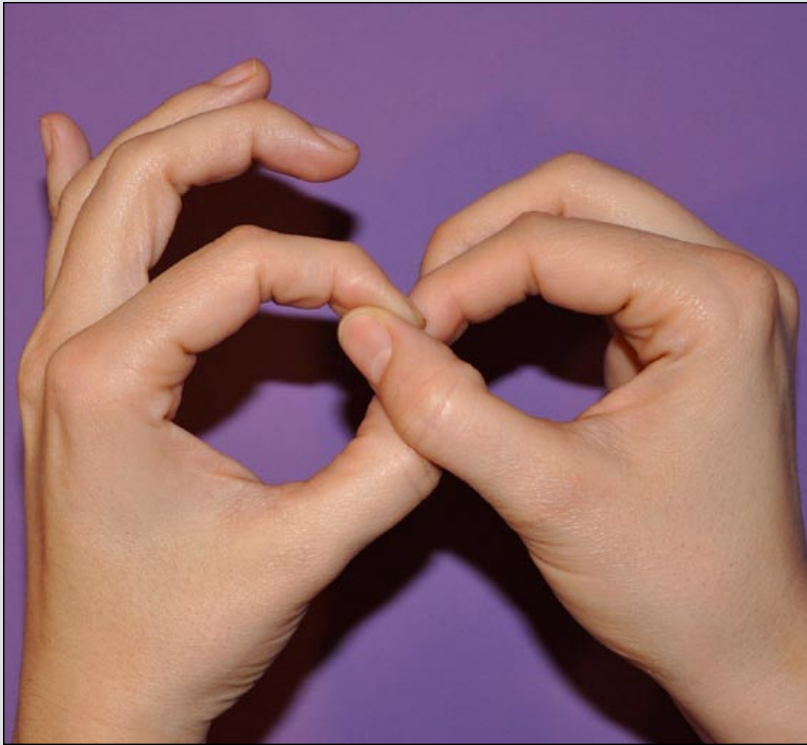
–Hay una mente consciente, una mente subconsciente y una mente no-consciente, que incluye lo que son las experiencias espirituales. Se trata de desarrollar más la consciencia y usar más nuestra inteligencia, que está formada por el cerebro y el sistema nervioso central; pero también todas y cada una de nuestras células tiene inteligencia. En ellas reside nuestra inteligencia física. Esto no es una teoría, sino que lo sé por experiencia y por los resultados conseguidos con miles de personas. Se trata de que no haya lucha y que puedas separar las emociones (que también interfieren, porque también son mentales) de tus sensaciones. Sentir es lo que nos va a decir lo que está ocurriendo a nivel físico y a todos los niveles. De lo que se trata es no solamente de que haya una unión entre cuerpo, mente y espíritu, sino también una separación: al igual que cuando los padres están continuamente con los hijos impiden su desarrollo, si la mente está con nosotros las 24 horas del día no va a permitir nuestro desarrollo físico. Nuestra inteligencia física no se desarrolla si la mente está siempre presente.

–¿Qué piensa Vd. de la meditación?

–La meditación debe ser rápida. No hay que pasar demasiadas horas o demasiado tiempo meditando, como se solía hacer. Debemos ser capaces de obtener los beneficios de la meditación con rapidez.

–¿Qué es lo que aprenden las personas en la presentación y qué es lo que aprenden en la formación del Método?

–En las conferencias la gente experimenta los beneficios en sí misma. En los cursos las personas aprenden a sentir, mejoran su percepción de los cambios y su intuición, y desarrollan un entendimiento, una visión profunda de lo que ocurre en sí mismas. Adquieren mayor dominio de todo lo que pasa en su ser.



EL TEST DEL PULGAR E ÍNDICE

Este test es un segundo método para conseguir información. Puede usar sus dedos índice y pulgar para testar respuestas a sus propios pensamientos o preguntas. De esta forma, puede llegar a una evaluación exacta de sí mismo u otra persona. Dado que este test requiere que solo una persona realice la prueba, es perfecto para el empleo sobre bebés, animales u otras formas de vida, así como en el caso de correcciones a distancia, y en otras situaciones donde el empleo del brazo es poco práctico o no es posible. Una vez que ya domina los tests musculares, es una gran ventaja pasar a este otro método. Es más fácil y más rápido que el test muscular.

Entrelace sus pulgares e índices en dos signos 'OK'. Piense en algo que debilite al paciente. Mantenga una tensión, tirando levemente de los dos círculos. Cuando se encuentra una debilidad, los círculos se rompen; corresponden a un brazo débil en el test muscular. Sea paciente y practique. Permanezca claro y no juzgue. Le será fácil tener acceso a las energías de los pacientes y localizará sus puntos

fuentes y débiles, tal como hizo con el test muscular del brazo. Cuando los dedos permanecen entrelazados, esto representa fuerza, conectado, o Sí. Cuando los dedos se separan, representa debilidad, apagado, o NO.

Practique testando sobre usted u otros encogiendo los dedos de los pies hacia dentro. El test del índice/pulgar para esto producirá una respuesta fuerte. Sus dedos permanecerán unidos. Debería obtener la respuesta contraria, indicadora de debilidad, cuando los dedos de sus pies estén hacia fuera. En este caso, los círculos que se entrelazan deberían separarse. Es

el resultado de una menor resistencia entre los pulgares y los índices.

Ahora, teste su respuesta mientras piensa en algo que Vd. disfruta al máximo. Piense en ello manteniendo los dedos entrelazados, que deberán permanecer unidos. Después, piense en algo muy desagradable. Debería haber menos resistencia cuando Vd. intenta separar el signo. Los círculos que se entrelazan deberían separarse.

Al principio, Vd. puede notar que no consigue respuestas exactas, pero puede 'educar' sus músculos y la mente subconsciente para que den respuestas correctas. Practique diciendo 'sí' y sosteniendo la conexión firmemente, luego diciendo 'no' y relajando, dejando que los dedos se separen. Permita que la diferencia sea perceptible, pero sin exagerar. Establezca y confirme respuestas constantes comprobando de nuevo con el test del brazo. Use este test como una doble comprobación, para verificar la exactitud del test muscular del brazo.

Proyectamos energía mental hacia la línea media de la persona. La médula, todo lo que es la columna, el núcleo central de la persona, es de donde parten todas las correcciones, porque es el sitio donde se concentran tanto la energía fuerte como las debilidades.

reflejado desde diferentes partes del cuerpo. Pero al principio vamos a localizar una y corregir.

Fortalecer

Una vez que hemos averiguado de dónde procede el dolor, fortalecemos la parte débil (la planta del pie derecho, en el ejemplo que estamos desarrollando). Esto lo hacemos concentrándonos en la línea media de la persona. La línea media es el cerebro, la columna y todo su contenido, hasta llegar al cóccix (hay un segundo cerebro aquí, 'el cerebro sobre el que nos sentamos').

La concentración en la línea media es algo que hacemos solo cuando empezamos a hacer correcciones. Con el tiempo, solo el pensamiento de corregir la debilidad será suficiente para corregirla. Es más, Kam Yuen afirma que "al encontrar la respuesta verdadera a un tema determinado, esta corrige por sí sola el problema". Pero mientras lo considere necesario concéntrese en la línea media suya o de la persona que esté corrigiendo.

Buscar la causa

Una vez fortalecida la parte débil, buscamos la causa de esa debilidad. La

Las personas aprenden a conectar con sus propias respuestas; conectan a su vez con acciones y con resultados, de manera que mejora toda su vida en cuanto a las relaciones, los propósitos, el manejo del tiempo, la economía (no solo la suya, sino también la de las personas que están a su alrededor e incluso, en un momento determinado, la de su propio país, si muchas personas conectan con esta mejora).

–¿Cómo cura por teléfono?

–Se trata de conectar con la otra persona, sin dejar que los propios pensamientos y emociones interfieran. Se trata de desarrollar la capacidad de sentir, de manera que podamos sentir las debilidades que tiene la otra persona y fortalecerlas.

–¿Solo puede hacerlo Vd. o también las otras personas formadas en el Método?

–Cualquiera puede hacerlo.

–A las personas de tendencia muy mental ¿les puede ser más difícil aprender el Método?

–A las personas lógicas les será más fácil entender el Método, el cual también está basado en principios de ingeniería; trabajé como ingeniero aeroespacial. La lógica es alta tecnología, y esto es alta tecnología también.

–El Método ¿sirve igual para curarse a sí mismo que para curar a otros?

–No se trata tanto de sanación como de sentir, tener la intuición y la visión de detectar aquello que impide a la persona llevar una vida plena. De esta manera la persona no enferma con tanta facilidad y si enferma será por una causa que puede identificar y que puede resolver antes de que la enfermedad se vuelva más grave.

“Se trata de conectar con la otra persona, sin dejar que los propios pensamientos y emociones interfieran. Se trata de desarrollar la capacidad de sentir, de manera que podamos sentir las debilidades que tiene la otra persona y fortalecerlas.”

–¿Qué tipo de prácticas se hacen en la formación?

–No se trata tanto de prácticas como de que la persona reconozca el potencial que tiene. Hay que programar a la persona para que pueda acceder a la información de su bioordenador (de sí mismo o de los demás); se la reprograma para usarlo y se la reprograma también de la falsa información que hay respecto a aspectos bioquímicos, mentales, alineaciones estructurales, etc. Se utilizan los principios informáticos para que la persona pueda realizar mejor su potencial; se trata de que lo reconozca y que pueda generar la información que ya tiene. El Método va en el sentido de reprogramar a la persona para que encuentre una nueva forma de pensar, de reprocesar la información.

La fuente de la debilidad no es la más evidente en más del 90% de los casos. La confusión entre la causa y el síntoma puede tener lugar incluso fuera del ámbito de la salud corporal.

mayor parte de las veces, esta causa no es física. Si es no física puede ser, a su vez, mental o espiritual.

Llegaremos a dilucidar la causa por medio del testeo explicado. La manera más rápida y sencilla de lograrlo es por medio de plantear grupos de disyuntivas. Por ejemplo, podemos empezar por preguntar: "La causa ¿es física o es no física?" La sola respuesta a esta primera pregunta nos permite descartar a las primeras de cambio una gran cantidad de posibilidades. Si la causa es no física, puede ser emocional o no serlo. Si es emocional, también podemos establecer grupos de emociones para descartar, pronto, muchas de ellas. El Método Yuen tiene establecidos protocolos de subdivisión de las emociones, los cuales no se han mantenido fijos durante la historia de este método, sino que han evolucionado hacia una mayor simplificación.

Cuando encontramos, pues, la causa de la debilidad, pensamos nuevamente en la línea media, y a su vez fortalecemos a la persona al 100% y potencial infinito, y borramos los efectos negativos de esa causa a cero, menos cero e infinito.

¿Qué quiere decir todo esto? Vd. se concentra en la línea media y dice: "hacia arriba; corregir al 100% y potencial infinito"; y después "hacia abajo, borrar el efecto negativo y los bloqueos que pueda haber a 0, -0 e infinito"; va hacia el otro extremo. Esta es la intención que se proyecta. Fortalecer y borrar; se trata de las dos cosas: fortalecer lo que era debilidad para convertirlo en fuerza y/o fortalecer a la persona frente al efecto de alguna influencia negativa, y, por otro lado, borrar lo que debilita, que pueden ser bloqueos, resistencias, etc. Fortalecer al 100% y borrar a cero significa establecer una programación para que la persona llegue a lo máximo de lo que es capaz en ese momento en relación con su problema. Fortalecer a potencial infinito y borrar a -0 e infinito significa programar para que pueda llegar más allá de su posibilidad actual. Por ejemplo, Vd. puede estar ahora al 100% de su fortaleza actual, pero esta

fortaleza puede crecer en un futuro. Estimularla en su potencial infinito constituye un fondo de garantía para que no baje del 100%, sino que en cualquier caso se desarrolle más allá.

El principio del método es ir encontrando las debilidades que aquejan a la persona: al fortalecerlas, se la va encaminando hacia su mejora paulatina. Más debilidades se quitan, más mejora la persona.

¿Qué es lo que estamos proyectando?

Nos concentramos en la línea media de la persona (o animal) pero ¿qué es lo que llevamos hacia allí? Es energía del pensamiento, una energía mental que estamos proyectando hacia esa línea media. La médula, todo lo que es la columna, el núcleo central de la persona, es de donde parten todas las correcciones, porque es el sitio donde se concentran tanto la energía fuerte como las debilidades (por ejemplo todas las emociones reprimidas). Todo eso va a la médula, hacia abajo, y da lugar a lumbalgias, dolores de cadera, ciáticas, etc.; entonces ahí es donde hay que hacer las correcciones. Esta proyección, así como los testeos, se van haciendo cada vez más deprisa, a medida que se coge práctica. Esto es lo que permite llegar a efectuar la corrección muy rápidamente, y hacerlo incluso a distancia.

La fuente de la debilidad

La fuente de la debilidad no suele ser la más evidente. Por ejemplo, Vd. puede afirmar que siente un malestar en el estómago. Lo primero que se hace es testar si hay debilidad en el estómago. En el 90 y tanto por ciento de los casos no está ahí la debilidad; aunque la persona la sienta reflejada ahí, viene reflejada de otra(-s) parte(-s) del cuerpo y suele ser por algo mental o espiritual. Testando se tiene que descubrir de dónde viene, y reforzar la parte que está reflejando esta debilidad. Es como si Vd. tiene una pared de su casa con humedad, empapada. Y Vd. seca y arregla la pared. Pero así no la arregla; tiene que arreglar la causa, el origen de esa humedad. Otro ejemplo puede ser la jaqueca. Una de las causas de la jaqueca curiosamente es estar mucho tiempo sentado; porque presionamos el cóccix, que tiene una conexión con el cerebro y le induce esa debilidad. Vd. tiene que descubrir, testando también, si el malestar tiene su origen ahí, fortalecer a la persona en ese lugar y preguntarle: "¿Cómo está

su dolor de cabeza?” Si le queda algo vaya directamente a trabajar la zona de la que se queja.

La confusión entre la causa y el síntoma puede tener lugar incluso fuera del ámbito de la salud corporal. Alguien puede decir: *“Tengo un problema de relaciones.”* Al testarlo, acaso se ve que la persona está fuerte en este aspecto, lo que significa que la persona no tiene problemas de relaciones. Lo que ella está interpretando, procesando como un problema de relaciones es tal vez un problema de finanzas, o de propósito: la persona no ha encontrado su propósito, no está a gusto... Entonces hay que corregirle el propósito, y preguntarle al final cómo ve el tema de las relaciones.

Otro ejemplo. Muchas veces una persona dice: *“Tengo miedo a volar.”* Normalmente a lo que tiene miedo la persona en este caso es a estar en espacios confinados, casi aprisionada por las personas que están a su alrededor, de modo que casi no se puede mover. Y lo que se le corrige es esto.

De modo que la técnica se aplica sin diferencias ya se trate de relaciones, órganos del cuerpo, una mala situación financiera, etc. Siempre empezamos testando para averiguar la verdadera fuente de la debilidad. Si esta se halla en alguna parte del cuerpo, seguidamente fortalecemos la zona débil por medio de la concentración en la línea media de la persona (o animal...). Finalmente tendremos que buscar y actuar sobre las causas, que normalmente serán mentales (o emocionales; lo emocional es mental) o espirituales: concentrados de nuevo en la línea media de la persona, potenciamos con la energía del pensamiento hasta más infinito y borramos resistencias hasta menos infinito.

**Sergio Rivero es instructor acreditado en el Método Yuen.*

–La persona que recibe la curación ¿no tiene que hacer nada? ¿Todo lo hace el sanador?

–No tiene que hacer nada; incluso puede mejorar sin ser consciente de que se la está tratando. Se puede efectuar el tratamiento por teléfono por ejemplo o incluso a través de otra persona; por ejemplo un familiar que quiere un tratamiento para otro familiar. Entonces el tratamiento se lleva a cabo por medio de esa persona.

“Una vez que la persona no tiene debilidades en su cuerpo ni en su mente, una vez se borra todo esto, la persona se siente con amor a la vida, rejuvenecida de dentro hacia afuera. Sus acciones y su energía van a ser más juveniles.”

“Nosotros lo que hacemos es limpiar las emociones y los pensamientos negativos para que la persona pueda tener una mejor capacidad de sentir y a partir de aquí pueda hacer lo que es necesario en su vida; la capacidad para hacerlo ya está en ella. Una vez las personas tengan menos pensamientos y menos sentimientos que interfieran en su manera de sentir, van a tener la intuición y la claridad para encontrar las respuestas que les sean necesarias en su vida.

–¿Qué consigue su Método en relación con el rejuvenecimiento?

–Cuantos más años vivimos más debilidades en cuanto a emociones negativas, incluso karma, vamos acumulando. Sin embargo una vez que la persona no tiene debilidades en su cuerpo ni en su mente, una vez se borra todo esto, la persona se siente con amor a la vida, rejuvenecida de dentro hacia afuera. Sus acciones y su energía van a ser más juveniles. No tendrá emociones ni experiencias negativas que la hagan parecer ni sentir más vieja.

Entrevista por Francesc Prims.

EL DOCTOR YUEN, EN ESPAÑA

En Valencia:
días 14, 16 y 17 de abril

En Madrid:
días 19, 22, 23 y 24 de abril

En Las Palmas de Gran Canaria:
en el mes de julio

Más información:
www.metodoyuen.net